

# Michel MACREAU

« Face à faces »



**Du 5 septembre au 13 octobre 2012**  
**Vernissage le jeudi 6 septembre 2012**

La Galerie Alain Margaron montrera 30 peintures de Michel Macréau, découvertes récemment : des portraits de très petit format (environ 25 x 20cm), réalisés entre 1963 et 1968, qui apportent un éclairage nouveau sur l'oeuvre du peintre.

L'art de Michel Macréau (1935-1995) repose sur une figuration corporelle dominée par l'obsession du visage.

La suite de peintures réunies dans cette exposition, revêt un intérêt particulier, car, par le choix du petit format et du cadrage serré, ces tableaux focalisent l'attention et concentrent toute la recherche sur le visage en lui-même. Le visage « seul » est soustrait à l'espace environnant. Il génère son propre espace plastique et mental. Il y est décliné en de multiples variations, au fil d'une incessante et fascinante réinvention formelle et poétique.

La nécessité intérieure de ces œuvres, surgies du plus profond de l'inconscient et de la spiritualité de l'artiste s'allie à une très grande liberté de création. D'une toile à l'autre, Macréau invente, sans se répéter.

GALERIE ALAIN MARGARON

5, rue du Perche 75003 Paris - Tél : + 33 1 42 74 20 52 - Alain Margaron : + 33 6 07 89 94 70 - [amargaron@wanadoo.fr](mailto:amargaron@wanadoo.fr)  
[www.galeriealainmargaron.com](http://www.galeriealainmargaron.com) - Horaires : du mardi au samedi de 11h à 13h et de 14h30 à 19h30 *fermée en août*

## Extraits du catalogue qui accompagne l'exposition



« Précisons que pour Macréau, il ne s'agit jamais de transcrire un visage réel, la vérité physiologique n'ayant aucune importance, aucun poids, face à la seule vérité qui lui importe, plus générale et poétique, qui est son sentiment de la personne humaine, ou son sentiment d'exister. Si omniprésent, si obsédant soit-il, le visage n'est pourtant que la pointe d'une figuration corporelle proliférante, dynamique et régie par un déroulement narratif : c'est le corps agi par ses fonctions, tant expressives qu'organiques, avec une insistance particulière sur les flux qui le traversent. »

« On peut parler en effet d'un véritable acharnement à déconstruire et à réinventer cette forme consacrée entre toutes, ce « noyau dur » de la pensée figurative qu'est le visage humain, et cette dimension de systématique recherche formelle devrait suffire à situer l'artiste à la place qui est la sienne : dans la continuité de la longue tradition artistique, à laquelle il répond en la réfutant, et non dans les parages marginaux de l'Art Brut, où l'on veut parfois le confiner. Artiste conscient de l'histoire et des moyens de son art, Macréau n'a rien à y faire, même s'il est clair que cette catégorie, « inventée » par Jean Dubuffet dans la seconde moitié des années 1940, eut pour lui valeur d'exemple : l'exemple d'une liberté figurative affranchie des codes normatifs de représentation, traditionnels ou modernistes.»

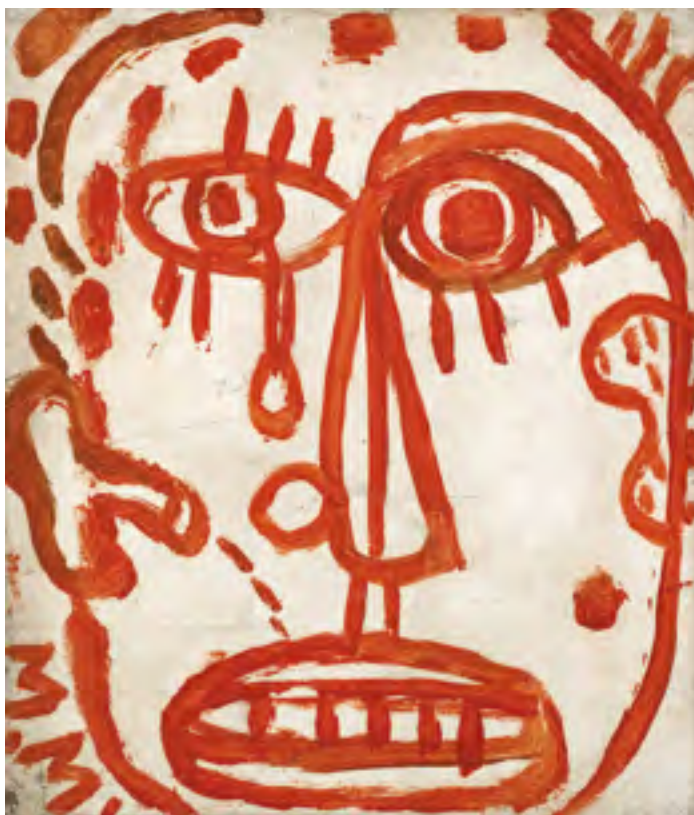
« A la différence des artistes que l'on cite souvent, à raison, comme références prénantes de l'art de Macréau, le Picasso de la dernière période, avec ses autoportraits au regard tétanisant, ou Dubuffet, avec ses figures aplaties et ouvertes, ses figures-champs, Macréau se saisit de chaque trait, chaque composante du visage, qu'il traite en objet autonome, et interprète différemment d'une toile à l'autre. Le visage n'est jamais une unité mais un assemblage de formes dissociées en quête d'une unité nouvelle qui adviendra ou pas, mais sans renoncer à l'exhibition de cette vérité du visage et de l'être faite de désordres, dissymétries, tensions, torsions, ruptures, flux, blessures, cicatrices... Pour Macréau, le visage est le champ des opérations organiques et mentales qui se trament dans l'épaisseur de l'être. Ce champ exhibe ses profondeurs, l'intérieur affleure à la surface, selon le principe de « vagabondage organique » qui régit tout son système figuratif. »

GALERIE ALAIN MARGARON

« Sur une éventuelle croyance religieuse de Michel Macréau, nous ne savons rien. On ne peut que constater la présence de signes symboliques, au rang desquels la croix latine. Dans l'ensemble de son œuvre, Macréau fait plusieurs fois référence au Christ en croix. Mais il semble que pour lui le Crucifié ait surtout valeur de figure sacrificielle, apte à exprimer, selon un processus d'identification typiquement romantique, le destin de l'artiste sacrifié, et au-delà, le caractère douloureux de la condition humaine. »

« Au sein de cet œuvre que traversent de part en part les stigmates de la souffrance et de l'angoisse, la figure christique semble valoir pour son dolorisme exhaussé au rang de symbole universel. Quand à la rédemption, elle advient comme elle peut, à la petite semaine, au hasard des chaos et remugles existentiels, à la faveur sans doute de l'activité créatrice, mais elle advient, comme en attestent certaines œuvres où la tendresse, parvenue à fleurir dans ce milieu hostile, dans ce ring de la violence d'exister qu'est cette peinture, jaillit alors comme une fontaine de grâce. »

« Le symbole chrétien est conjugué à d'autres signes plus ésotériques ; ensemble ils forment une sorte de substrat spiritualiste visant à sacraliser la face, à l'ouvrir, la déplier au-delà d'elle-même, au-delà du pli individuel. A la réinvestir, en l'écartelant, des interrogations abyssales de l'homme archaïque, qui maintiennent l'humain en l'homme. » (Manuel Jover, « Michel Macréau, Face à faces, 1963-1968, » Alain Margaron Editeur, parution fin juillet, envoi sur demande).



Circa 1964, huile sur toile, 18 x 15 cm

## GALERIE ALAIN MARGARON

5, rue du Perche 75003 Paris - Tél : + 33 1 42 74 20 52 - Alain Margaron : + 33 6 07 89 94 70 - [amargaron@wanadoo.fr](mailto:amargaron@wanadoo.fr)  
[www.galeriealainmargaron.com](http://www.galeriealainmargaron.com) - Horaires : du mardi au samedi de 11h à 13h et de 14h30 à 19h30 *fermée en août*

## Michel Macréau a dit

« C'est la peinture qui me fait dire ce qu'elle veut. J'ai simplement à être à l'écoute de ce qu'elle me demande. »

« Je peux faire une peinture sans savoir qui je suis. Mais la peinture que j'ai faite, d'une certaine façon, dans la mesure où je peux la lire, elle me renseigne sur qui je suis. »

« Je crois qu'il y a des signes, des symboles dans ma peinture. Je n'en connais pas la signification. Je sens qu'ils sont nécessaires, comme il est nécessaire de dessiner un œil quand je veux représenter un visage. Le fait que la signification des symboles m'échappe me permet de faire simplement une écriture plastique, de ne pas m'occuper de ce que je raconte. »

« La première pulsion est la réalité : le corps, moi, ce que je vois... Puis, les signes abstraits, les symboles arrivent. Très vite, je passe de la réalité aux symboles, puis aux couleurs, aux lignes, puis je reviens à cette réalité. Il y a un va et vient permanent entre ces différentes écritures. »



Circa 1965, huile sur toile, 24 x 19 cm

**Nous sommes à votre disposition pour tout envoi de documents  
et de photos, montrez les œuvres, en avant première.**

**GALERIE ALAIN MARGARON**

5, rue du Perche 75003 Paris - Tél : + 33 1 42 74 20 52 - Alain Margaron : + 33 6 07 89 94 70 - [amargaron@wanadoo.fr](mailto:amargaron@wanadoo.fr)  
[www.galeriealainmargaron.com](http://www.galeriealainmargaron.com) - Horaires : du mardi au samedi de 11h à 13h et de 14h30 à 19h30 *fermée en août*

## Biographie

**1935**

Michel Macréau naît le 21 juillet à Paris.

**1953**

Etudes au Lycée de Sèvres (section artistique). Participation à la réalisation de cartons de tapisserie de Le Corbusier.

**1954-1956**

Académie de la Grande-Chaumière ; il suit les cours d'un fresquiste, Lesbounit.  
Michel Macréau se marie avec Claudie Pessey, sculpteur avec lequel il aura trois enfants.

**1959**

Atelier collectif et emménagement avec des amis dans un château inhabité de la vallée de Chevreuse.  
Il délaisse le pinceau pour le tube qu'il presse directement sur la toile ou le papier.

**1960**

Exposition de groupe à la galerie Raymond Cordier.  
Macréau commence à utiliser toutes les surfaces à peindre qui lui tombent sous la main (draps de lits, sacs, planches de bois).

**1962**

Succès de la première exposition personnelle de Macréau à la galerie Raymond Cordier.  
Le centre Georges Pompidou lui achète deux œuvres.  
Exposition de groupe « A travers l'Œil de bœuf » réalisée par Cérés Franco.  
Participe au Salon de mai (jusqu'en 1965).

**1963**

Exposition à la galerie Del Naviglo à Milan et à Venise.  
Exposition à la galerie L'Œil de Bœuf, à la galerie 7 et à la galerie Le Gendre à Paris.  
Participation à la Biennale d'art à Sao Paulo.  
Macréau s'installe avec sa famille aux Laignes dans le Berry.

**1964**

Participation aux expositions «Figuration narrative» (organisée par Gérard Gassiot-Talabot), Nouvelle figuration de l'Ecole de Paris à Paris et à Rio de Janeiro ainsi qu'à «Nova Figuração» et à «La Peinture européenne» au Japon.  
Participation au Salon des Réalités Nouvelles.  
Exposition Figuration narrative dans l'art contemporain présentée par Gérard Gassiot-Talabot à la galerie Creuze.  
Exposition «Opiniào 65» au musée d'Art moderne de Rio de Janeiro.

**1966**

Exposition «Opiniào 66» au musée d'Art moderne de Rio de Janeiro.

## GALERIE ALAIN MARGARON

## 1967

Exposition «Bande dessinée et Figuration narrative» au musée des Arts décoratifs à Paris.

Exposition Le Groupe ORA organisée par Gérard Gassiot-Talabot à la galerie Jacqueline Ranson à Paris.

Exposition personnelle à la galerie T à Haarlem (Hollande). Préface du peintre Corneille.

## 1969

Exposition à la galerie T à Haarlem.

Exposition à la galerie Ivan Spence à Ibiza (Espagne). Michel Macréau réalise quelques toiles en public.

Echec de son exposition à la galerie Neuf chez Antoinette Mondon.

Acquisition d'une œuvre par le musée d'Art moderne de la Ville de Paris.

## 1971

Exposition « Tentures et Pancartes » à la galerie Neuf à Paris.

## 1972

Isolé et fatigué, Macréau a des doutes sur sa démarche picturale. Il peindra peu pendant plusieurs années.

## 1973

Participation à la « Neue Darmstädter Sezession » (Allemagne), ainsi qu'à la foire de Bâle.

## 1974

Exposition «Les Graffitis de Michel Macréau» à la galerie L'Œil de Bœuf à Paris.

Exposition à la galerie Remarque à Trans-en-France.

## 1975

Exposition à la galerie T à Haarlem avec David Hockney, Antonio Segui, Vladimir Velickovic et Peter Blake.

Dépression. Longs séjours par intermittence à l'hôpital jusqu'en 1981.

## Début des années 80

Macréau reprend progressivement goût à la vie et à la création. L'émergence de jeunes artistes, dont il se sent proche comme Penck, Basquiat ou Combas, lui permet de se sentir moins isolé.

## 1983

Exposition à la galerie L'Œil de Bœuf.

Achat d'une gouache par le Fonds national d'Art contemporain.

Exposition à la galerie Rosart à Amersfoot (Hollande).

## 1984

Exposition à la galerie Nord à Randers (Danemark).

## 1985

Le musée d'Art moderne de la Ville de Paris achète une de ses toiles

## 1987

Exposition à la galerie Goerg Nothelfer à Berlin (catalogue avec des textes de Roland. Wiegenstein, Georg Nothelfer et Jean-Jacques Lévêque).

Participation à la Foire de Bâle et à la Fiac de Paris.

## GALERIE ALAIN MARGARON

## **1988**

Exposition à la galerie Caroline Beltz à Paris.

Exposition de groupe Le Gall-Peyroulet à Paris (avec Scottie Wilson, Barbus Müller).

Participation aux foires de Bâle et de Cologne (galerie Nothelfer) et à la FIAC (galerie Barbier-Beltz).

## **1989**

Exposition «Les Années 60» à l'Odysud à Toulouse.

Grand succès de son exposition personnelle à la FIAC (galerie Barbier-Beltz).

Exposition à la galerie Peccolo à Livourne en Italie.

Publication du livre « Macréau, 30 ans de peinture », aux Editions la Différence.

## **1990**

Exposition « Vingt ans après » la galerie Prazan-Fitoussi, avec Valerio Adami, Peter Klasen, Jean-Michel Basquiat et Jean-Pierre Pincemin.

Exposition Macréau-Maryan à la galerie Fanny Guillon-Lafaille.

Exposition Pour saluer le dessin organisée par Paul Duchein au musée Ingres à Montauban.

Exposition Le Visage dans l'Art contemporain réalisée aux musées des Jacobins à Toulouse et du Luxembourg à Paris.

## **1992**

Exposition « Propos de croix » à la galerie Messine avec notamment Manolo Millares, Antonio Tapiès, Boix-Vives et Roger Bissière.

Achat de deux œuvres par le ministre de la Culture.

Rétrospective Michel Macréau au musée-château d'Annecy.

## **1993**

Exposition à la Maison des Arts Claude-Monet à Argenteuil.

Exposition à l'espace Poisson d'Or à Lyon.

Exposition à la galerie Remarque à Trans-en-Provence.

## **1994**

Exposition Rencontres à la galerie Guillon-Lafaille à Paris (Coffignier, Jean Messagier, Pierre Tal-Coat et objets d'Afrique).

Exposition Portraits à la galerie Alain Margaron qui présentera désormais l'oeuvre de Macréau régulièrement.

## **1995**

Rétrospective à la maison de la culture, au musée des arts décoratifs et à la chapelle du Bon-Pasteur à Bourges.

Parution de l'ouvrage Macréau aux éditions Fus-Art. Textes de Marie-Odile Briot et Jean-Louis Lanoux, préface de Jean-Dominique Jacquemond.

Mort de Michel Macréau

## **1996**

Rétrospective au musée d'Alençon.

Galerie Alain Margaron

## **GALERIE ALAIN MARGARON**

**1997**

Rétrospective au centre d'art contemporain à Istres.

**1998**

En novembre, Paul Rebeyrolle découvre l'œuvre de Macréau chez un ami collectionneur, Jean-Pierre Courcol, puis à la galerie Alain Margaron

**1999**

De juin à novembre, exposition à l'espace Paul Rebeyrolle à Eymoutiers. Publication d'un catalogue. Textes de Paul Rebeyrolle et de Jean Pierre Courcol.

**2000**

« La vérité en peinture de Michel Macréau » à la galerie Alain Margaron. Catalogue. Texte de Gérard Durozoi.

**2001**

Exposition au musée de Marignane. Catalogue.

**2004**

Exposition « La quête de résurrection », galerie Doris Benno, Saint Paul de Vence.

**2006**

« Renverser les barrières pour peindre », galerie Alain Margaron.

**2008**

Exposition « Michel Macréau, parcours », galerie Alain Margaron.

**2009**

Du 23 mars au 28 août, Rétrospective, musée de la halle Saint-Pierre, Paris.

Du 26 mars au 9 mai, exposition « Michel Macréau, entre diable et Dieu », galerie Alain Margaron à Paris.

**2010**

Exposition « Michel Macréau, portraits », galerie Alain Margaron.

**2012**

Exposition « Face à faces », galerie Alain Margaron.

**Nous sommes à votre disposition pour tout envoi de documents  
et de photos, montrez les œuvres, en avant première.**

**GALERIE ALAIN MARGARON**

5, rue du Perche 75003 Paris - Tél : + 33 1 42 74 20 52 - Alain Margaron : + 33 6 07 89 94 70 - [amargaron@wanadoo.fr](mailto:amargaron@wanadoo.fr)  
[www.galeriealainmargaron.com](http://www.galeriealainmargaron.com) - Horaires : du mardi au samedi de 11h à 13h et de 14h30 à 19h30 *fermée en août*